

Lignes *et lumière*

Texte : Isabelle Aubailly
Photos : © Adrien Guitard



Dans un paysage de chênes verts et de garrigue, l'agence d'architecture GSLN a imaginé une immense villa de famille aux lignes épurées, habillée de verre. Conviviale, elle s'ouvre sur le vaste jardin et des patios végétalisés qui effacent la frontière entre intérieur et extérieur.



Dans ce paysage d'exception, parfumé des odeurs de thym et de romarin, rythmé par les cigales, le geste des architectes ne pouvait qu'accompagner l'orchestration de la nature. Véritable incarnation d'un luxe décontracté, cette villa spectaculaire dévoile ses lignes contemporaines dans le ciel pur.

Le cahier des charges était clair : imaginer une villa de vacances lumineuse pour ses propriétaires en quête de liberté, de confort et de tranquillité. « Ici la lumière est exceptionnelle, il fallait juste savoir la dompter » raconte Géraldine, une des architectes du duo GSLN. C'est à partir d'une maison contemporaine existante des années 70 que le projet est né.

L'orientation du terrain a induit une organisation en longueur rééquilibrée par une extension construite au-dessus des pièces de vie principales. L'entrée se fait par de larges marches remodelées qui découvrent un premier patio et ses plantes tropicales. Une vaste pièce de vie intègre la cuisine épurée à une extrémité. Un escalier hélicoïdal majestueux unie les deux niveaux en toute légèreté. La fluidité s'exerce par l'immense baie vitrée de dix mètres de long qui s'ouvre entièrement sur la terrasse et la piscine. De nombreuses chambres, chacune avec leur salle de bain, ont été imaginées comme des suites d'hôtel habillées de têtes de lit en tissu uniques, de luminaires design.

Les architectes ont utilisé des matériaux simples tels que le béton ciré, le bois, le grès-cérame mais tous les détails sont travaillés pour offrir un cadre de vie d'une sérénité absolue : la valorisation de l'épure et de la matière. Radicales, évidentes, les lignes servent d'abord un usage, excluant dans leur simplification toute forme gratuite, inutile. Le lien entre extérieur et intérieur s'exerce partout. Avec sa grande terrasse prolongée par le bassin bleu turquoise, l'histoire se prolonge en plein air.

Côté jardin, les oliviers et plantes méditerranéennes participent à la composition de l'ensemble. Depuis ce point de vue, on découvre un salon extérieur inscrit sur la terrasse et un immense lit de plage face à la piscine. « Le lien au paysage est essentiel ici. L'architecte s'en nourrit. Le paysage la valorise. Il s'agit d'établir un véritable dialogue qui permet presque d'oublier la construction » raconte Laura, la seconde architecte. La proposition contemporaine avec la superposition des cubes totalement ouverts sur l'extérieur semble avoir toujours existé. Les propriétaires Sophie et Olivier, leurs enfants et leurs amis s'inscrivent dans ce nouveau paradis où liberté et intimité ont été mûrement réfléchis.



ECLAIRAGE & MOBILIER

interieur & exterieur

bover **STILNOVO** **NEMO** **LODES**  **ROGER PRADIER**
boneloma lights

LATTES
ZA du Puech Radier
BÉZIERS
84 avenue de la Méridienne



Rencontre avec le duo qui compose l'agence d'architecture GSLN, Géraldine Savelli et Laura Nargeot



Installée à Montpellier, au sein du Marché du Lez, l'agence GSLN Architectes, fondée par Géraldine Savelli et Laura Nargeot, signe des projets architecturaux sensibles, qui placent en leur cœur l'individu, ses mouvements, sa dynamique et son histoire, pour apporter des réponses cohérentes, créatives et résolument contemporaines.

Connaissez-vous l'histoire de cette maison ?

Cette villa a été construite en 1973 par les anciens propriétaires qui avaient été séduits par la forêt privilégiée de la Devèze, et qui n'ont pas quitté les lieux jusqu'à son acquisition par nos clients en 2021. Cette maison familiale de plain-pied offrait déjà une architecture typée aux lignes modernistes, très ouverte sur l'extérieur, avec des patios végétalisés permettant d'apporter la lumière naturelle dans les espaces intérieurs et de faire entrer le jardin dans la maison.

Quelles étaient les intentions de vos clients ?

Leur souhait était que nous puissions imaginer une maison lumineuse, à l'esprit maison de vacances, avec une organisation appropriée pour accueillir en nombre famille et amis. Nous avons conçu un grand espace de réception tout en transparence sur l'extérieur, avec une cuisine ouverte et généreuse, propice au partage. Les chambres sont traitées comme un hôtel, chacune ayant son espace de bain privatif et son dressing. Tout le confort est présent, notamment salle de sport, salle de jeux / home-cinema pour les enfants, espace nounou. En extérieur, l'espace piscine a été valorisé et mis au goût du jour avec son lit de plage XXL, tout comme le jardin dans son ensemble et les espaces de détente (terrasse couverte, terrain de foot, terrain de pétanque).

Comment avez-vous traité les contraintes ?

Nous avons conçu le projet dans la continuité de l'architecture existante, avec la volonté de faire en sorte que la nouvelle extension ne dénature pas les lignes initiales, comme si le volume ajouté avait été conçu dès le départ. Pour respecter les règlements du PLU et de l'ASL de la Devèze, mais aussi répondre à l'envie des clients d'augmenter la surface de la maison, la solution de la surélévation a permis de respecter l'emprise au sol maximale du terrain.

Au niveau principal, nous avons récupéré l'espace d'un patio existant pour positionner l'élément phare du projet, l'escalier menant à l'extension. Dans cette villa longitudinale, nous avons voulu conserver l'idée de la végétation qui entre dans la maison, et la volonté de mettre en scène un escalier pur, sculptural, avec en arrière-plan le jardin. Ainsi nous avons pu garder la percée visuelle initiale du patio, et sublimer la fusion entre intérieur et extérieur. Nous avons également choisi de ne pas utiliser toute la surface de l'étage en surface habitable, afin de garder une belle double hauteur finissant de mettre en scène majestueusement cet escalier.

Vous occupez-vous de l'architecture intérieure et si oui de quelle manière ?

En tant qu'architectes, nous nous démarquons naturellement par le fait que nous aimons aller de l'architecture à la décoration sur les projets qui le permettent. Cela nous donne l'occasion de traiter le projet dans son ensemble, en apportant une vision globale à nos clients, par la maîtrise de la construction et des espaces intérieurs, jusqu'aux détails et la mise en décor : Un projet clés en main. Dans cette villa, nous avons tout imaginé, dessiné, dans les moindres détails : l'escalier majestueux, la cheminée toute en linéarité, les têtes de lit et les dressings réalisés sur mesure en menuiserie. Nous avons conçu les aménagements de la cuisine et des salles de bains, et sommes allées jusqu'au choix des matériaux, du mobilier, des luminaires, des tissus pour les rideaux réalisés sur mesure. Les clients nous ont fait confiance de A à Z.

Nous avons été accompagnées par de nombreuses entreprises qualifiées qui ont su mettre en oeuvre nos souhaits. C'est primordial pour nous de travailler en confiance, dans la bonne humeur et main dans la main avec des artisans qui saisissent la finesse et l'importance du regard que nous portons aux détails, petits ou grands. Ce sont ces détails, qui peuvent paraître simples sur le papier, mais qui, in fine, une fois bien réalisés, rendent les projets architecturaux qualitatifs et singuliers.

Comment travaillez-vous l'éclairage dans un lieu aussi épuré ?

Justement l'éclairage est un point très important, car c'est à notre sens ce qui permet de sublimer l'architecture. Pendant la journée, les immenses baies vitrées et les différents patios permettent un jeu de lumière qui selon le moment du jour ou de la saison offre différentes atmosphères. La lumière artificielle prend place à la tombée de la nuit, et propose une ambiance selon les différentes pièces. L'éclairage offre la dimension du décor et du ressenti du lieu. Nous privilégions la mise en place de nombreux éclairages indirects. À notre sens, ils permettent d'offrir une ambiance plus chaleureuse. Ces éclairages multiples permettent de favoriser la mise en scène de certains espaces particuliers dans ces volumes largement ouverts où il n'y a justement pas de limite architecturale, que ce soit dans l'espace de vie qui mêle séjour, salle à manger et cuisine, ou encore dans les suites et leur salle de bain.

Quelles sont vos inspirations ?

Nos inspirations sont animées principalement par la culture méditerranéenne, et cette lumière unique présente en toute saison : l'Art de vivre dans le Sud, un chez soi que l'on a envie de retrouver après sa journée, pour se détendre en relation privilégiée avec la nature environnante, en estompant les limites entre intérieur et extérieur.

Existe-t-il un style GSLN ?

Chaque projet est unique, et nous adorons nous plonger dans chacun d'eux comme dans un nouveau monde où nous devons écrire une histoire singulière, que ce soit pour des particuliers, ou pour un projet recevant du public, comme un restaurant ou un cabinet médical. Nous sommes très attentives aux besoins de nos clients, à leur caractère, à leurs envies. Il est aussi important pour nous de partir de ce qui existe et de respecter ce qui a de la valeur dans l'environnement contextuel, cela peut être un arbre remarquable sur un terrain à bâtir, un point de vue

atypique, les quelques marques du passé dans une bâtisse ancienne. Nous mettons un point d'honneur à magnifier ces détails. S'il existait un style GSLN, il serait simplement caractérisé par la sobriété, tant au niveau du dessin d'une façade, de l'élaboration d'un plan ou d'un aménagement intérieur. Puis par l'élégance, grâce aux ambiances créées par l'usage de matériaux nobles, le choix d'une palette de couleurs harmonieuse, et d'un éclairage approprié ou du mobilier. Nous aimons travailler les lignes sans complexité, pour que la lecture de l'architecture, qu'elle soit bâtie ou intérieure, reste la plus simple et la plus fluide possible, tant au niveau du regard que de l'usage.

gsln-architectes.com

NOS ADRESSES :

Cuisine : Porto Venere / www.portovenere.fr

Salle de bains : L'Expo Carrelage et Bains / www.lexpocarrelageetbain.com

Aménagements sur mesure :

BAM / www.baramenuiseries.com

Cheminée : Barthelemy Diaz / www.creationdiaz.fr

Mobilier : Maison Pernoise / www.lamaisonpernoise.com

Rideaux : Maison Mayor / www.maisonmayor.com

TV : Groupe Son et image / www.sonetimage.fr

Jardin : Angle Vert / www.anglevert.com

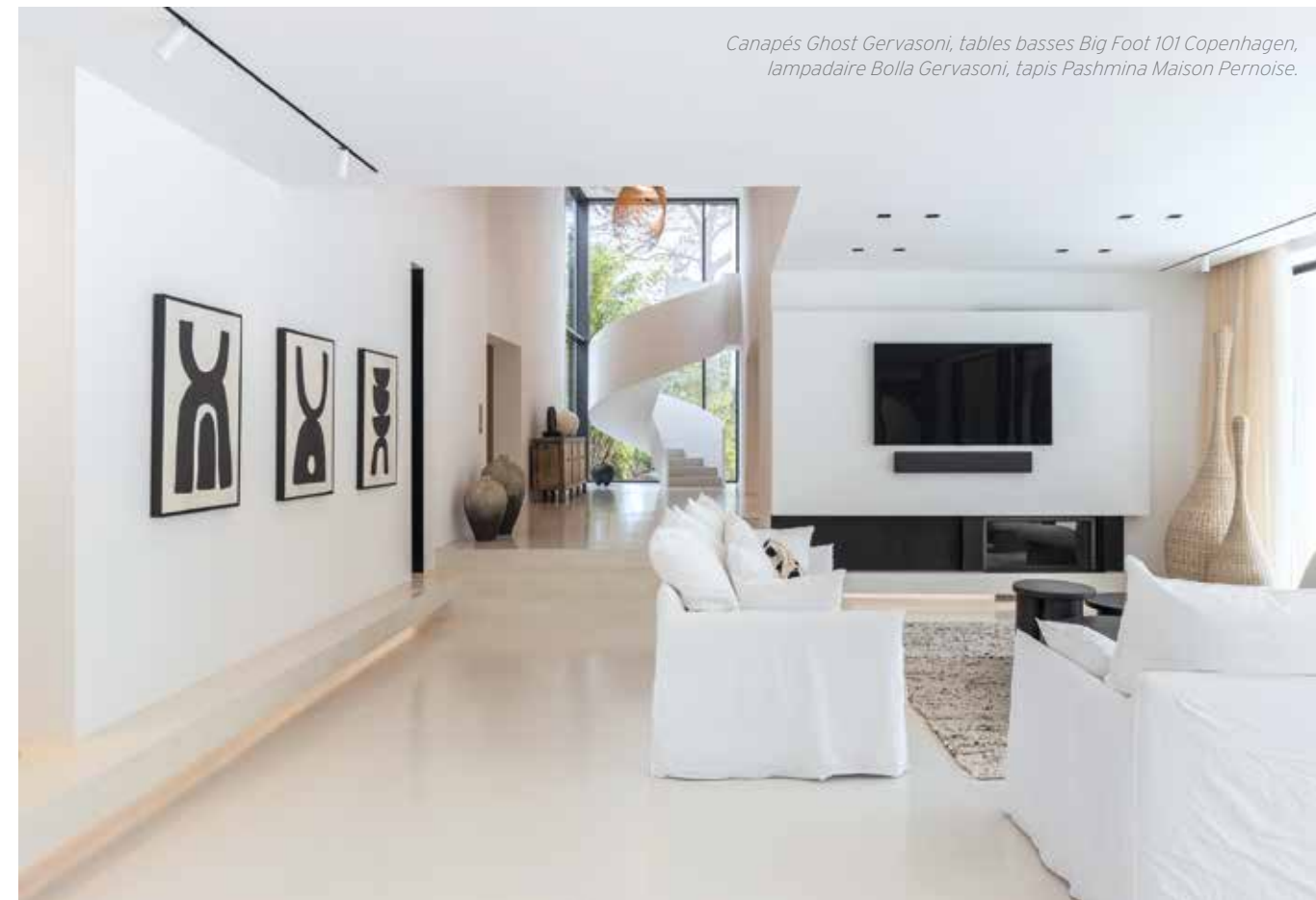
Mobilier : La Manufacture du Bâtiment lamanufacturedubatiment.fr/

PORTO VENERE
MONTPELLIER

“ — Créateur d'espaces de vie...
Depuis 26 ans, nos experts métier à vos côtés pour tous vos projets d'aménagement intérieur et extérieur — ”

Carrelage & parquet | Salle de bain | Cuisine & séjour.
Canapé & table | Rangement & dressing
Mobilier de jardin | Luminaire | Porte d'intérieur

2 showrooms à Montpellier
www.portovenere.fr | www.viabrerera.fr



Canapés Ghost Gervasoni, tables basses Big Foot 101 Copenhagen, lampadaire Bolla Gervasoni, tapis Pashmina Maison Pernoise.



Suspension au chevet du lit Elma Aromas, suspension en coton tissé Maison Pernoise.



Suspensions Vetra Marset, table Elephant MOGG design, chaises Angelina Westwing Collection.



Suspension Tadelakt Maison Pernoise.



Suspension Illan Luceplan, appareillage, électrique Modelec, gamme Confidence, buffet en orme Maison Pernoise, jarres Mubbs.